

## 「経営指導員による伴走型支援事例」

### 商工会支援事例

#### 《小規模事業者持続化補助金の活用事例》

##### ■ 事業所紹介

長船町で竹を使用した室内照明の製作・販売、竹あかりのイベント企画・運営をされている(株)竹吉さんの持続化補助金を活用した取り組みについてご紹介します。

##### ■ 補助金の活用

同社は、社会問題となっている放置竹林の管理に取り組んでいます。その管理の中で伐採した竹を有効活用するためパウダーにし、土壌改良材や家畜飼料等にして販売していく新事業を展開していくことにしました。不要となった竹を伐採していくための「電動のこぎり」、その電源となる「太陽光パネル付きの充電器」、伐採した竹をパウダーにするための「粉碎機」、そのパウダーを均一に袋詰めにするための「デジタル重量測定機」、その袋詰めにするための「シール機」を導入するにあたりこの補助金を活用しました。また、その販路開拓のツールとして新商品「竹パウダー」のパンフレット及び同社のホームページやSNSに掲載している新商品の製造過程から使用用途までの動画の作成もこの補助金を活用しました。

##### ■ 補助金を活用して導入した機器



##### ■ 事業効果

県内外に営業活動を行っていった結果、引き合いが多く、受注件数が徐々に増えて売上は増加傾向にあります。

当社の商品は自然環境にある資源を有効活用してできていることから地球環境にやさしく、SDGsに貢献し同社の社会的信用を向上させることができました。

同社のSNS  
(Instagram)  
のQRコード



同社の  
HPのQR  
コード



### 商工会支援事例

#### 《小規模事業者持続化補助金の活用事例》

##### ■ 事業所紹介

牛窓町で建設業をされている近田工業さんの持続化補助金を活用した取り組みについてご紹介します。

##### ■ 補助金の活用

同社は、足場設置関係の建設業を営んでいます。しかし、コロナによる影響を受け工事の受注が減りました。

その為、経営の見直しを行うこととなり、以前から飲食業に興味があったため、骨付鳥の本場、香川県の老舗店舗で修業をされ、令和4年自宅の一部を改装し「骨付鳥えびす屋」をオープンされました。

オープン後、経営指導員が近田さんにヒアリングを行ったところ、「店内での飲食の提供だけでは、お客様に美味しい料理の提供が難しい。」との相談を受け、商工会と一緒に事業計画書を策定し、持続化補助金を活用した販路開拓に取り組むこととなりました。

現在は、持続化補助金が採択となり、自宅の庭にプレハブ店舗を設置し、テイクアウトでの顧客開拓に取り組んでいます。

##### ■ 設置したプレハブ店舗



##### ■ 事業効果

この補助金により、プレハブ小屋を自宅の庭に設置したことで、テイクアウトでの料理の提供をスムーズに行えるようになりました。出来立てを提供出来るため、お客様に喜んで貰っています。



@EBISUYA\_OKAYAMA  
インスタQR

## 商工会支援事例

### 《小規模事業者持続化補助金の活用事例》

#### ■ 事業所紹介

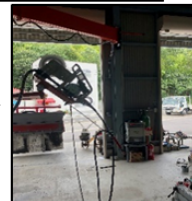
牛窓町長浜で農機具等の販売と修理をされています有限会社牛窓農機販売さんの持続化補助金を活用した取り組みについてご紹介します。

#### ■ 補助金の活用

同社は、農機具等の修理で、高度な溶接修理ができる事業環境ではなかったことから、外部に委託するなどしていました。この経営課題を解決していくために、商工会の支援により補助金を活用して、溶接修理を内製化していくことができ、その分売上を増加させていくことができる事業環境を整備することができました。

今回、補助金を活用して導入したものは、デジタル波形制御搭載で高品質・短時間溶接が可能で、省エネ機能を備えたPanasonic200RX1という溶接機です。その溶接機の導入に合わせて、作業場のスペースは限りがあるので、作業現場をスッキリとさせ、溶接機に係るケーブルやホースを踏んで傷めたり、つまずいた

りすることがなくなり、軸式アームの採用でワークに応じたワイドな対応で作業効率を向上させるスペースアームSPE-606を導入しました。



#### ■ 事業効果

農機具等の溶接修理を内製化することで経営課題を解決することができました。また溶接時間が短く、高品質で溶接跡も美しくできていて、お客様から好評を得ています。これを機会として更に売上を増加させていきます。

同社ホームページ  
のQRコード



## 商工会支援事例

### 《小規模事業者持続化補助金の活用事例》

#### ■ 事業所紹介

長船町で建設業をされている(株)K.Tホームさんの持続化補助金を活用した取り組みについてご紹介します。

#### ■ 補助金の活用

同社は、一般土木工事をされる建設業を営んでいます。今回は、険しい山間部での工事等でその工事資材を運搬する手段の一つである産業用等モノレールのレール架設工事を事業展開されます。そこで使用するデジタル測量機を新たに導入しました。

通常、測量は2人でおこなわれますが、このデジタル測量機は、現場の位置だしや観測作業が1人でできるので1人分省力化することができます。また、測量データはパソコンに直接送信できるので誤りも殆どありません。水平離れ、観測点法長などをリアルタイムに確認しながら丁張設置が可能であることから、工程数を省略できるので作業時間を短縮することができるようになりました。

#### ■ 導入した機器及び活用状況



#### ■ 事業効果

この補助金により、業務の効率化による生産性の向上により、同架設工事の受注で売上の増加及び利益率を向上させ財務の安定化に効果がありました。

同社ホームページのQR  
コード



## 商工会支援事例

### 《小規模事業者持続化補助金の活用事例》

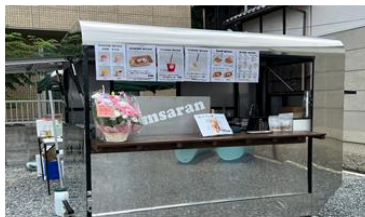
#### ■ 事業所紹介

牛窓港のフェリー乗り場の近くでキッチンハウスにより牛窓産の果物等を使用したスムージーやアイスクロワッサン等を販売していますsaramsaranさんの持続化補助金を活用した取り組みについてご紹介します。

#### ■ 補助金の活用

同店は、2022年12月に開業されました。それまでに商工会の事業計画策定セミナーや瀬戸内市等主催の創業塾に参加し、熱心に経営の勉強をされ、認定特定創業支援事業の支援を受けた証明を取得されました。この補助金の通常枠は50万円が上限となりますが、同店は、創業塾に参加され、証明を取得されていたので、創業枠となり200万円が上限となりました。

これにより、地元産の果物や食材等を使用した果物スムージー等を観光客等に販売していくためにはキッチンハウスや冷蔵ショーケース、冷凍庫、ミキサー等の設備が同店には必要でしたが、創業して時間が経っていないこともあり、資金的に厳しい状況でしたが、この補助金が採択されたことにより、導入することができました。



導入したキッチンハウス



イチゴのスムージー



アイスクロワッサン



イチゴ飴とリンゴ飴

#### ■ 事業効果

2023年7月15日に開店し、近隣にはない珍しい飲食メニューを提供し、感染症にも対応したテイクアウトにより販売しています。観光客を中心に地元のお客様も多く来店していただいています。売上も収支計画の目標に近づいてきており、現在も売上拡大中です。牛窓に新たなスポットの誕生です。

同店のInstagram  
のQRコード



## 商工会支援事例

### 《 展示商談会出展支援 》

#### ■ 事業所紹介

今回は、「株式会社 自然共生」さんの販路開拓の取り組みについてご紹介します。

同社は、牛窓町に加工場『黒にんにくファクトリー』を構え、にんにくの加工食品を製造されています。その他にもこだわりの健康食品や化粧品の販売・開発も行っています。

(発酵黒にんにく : 右写真)



#### ■ 販路開拓と商工会支援

同社は全国への販路開拓を目的に、瀬戸内市が出展募集していた東京での商談会「第34回グルメ&ダイニングスタイルショー秋2023」に参加されました。

商工会では当商談会の会期中、来場者に同社商品の需要動向調査（アンケート調査）を行い、この調査結果を取りまとめ、商品開発や改良の参考資料として提供しました。

#### ■ 出展の様子

岡山県下の14事業所が共同出展、「自然共生」さんは瀬戸内市ブースで出展されました。会期3日間（9/6～8）で100名以上のバイヤー等との商談に臨みました。

(ブース様子 : 右写真)



#### ■ 自然共生さんの取り組み

同社は、にんにく好きな方向けに、にんにく商品を紹介する企画ガーリックのプロフェッショナル「ガリプロ®」と称してブランド展開をしています。

にんにくを使った自社商品や、にんにく料理をInstagram・YouTubeなどで紹介しています。



ガリプロちゃんねる



QRコード

